

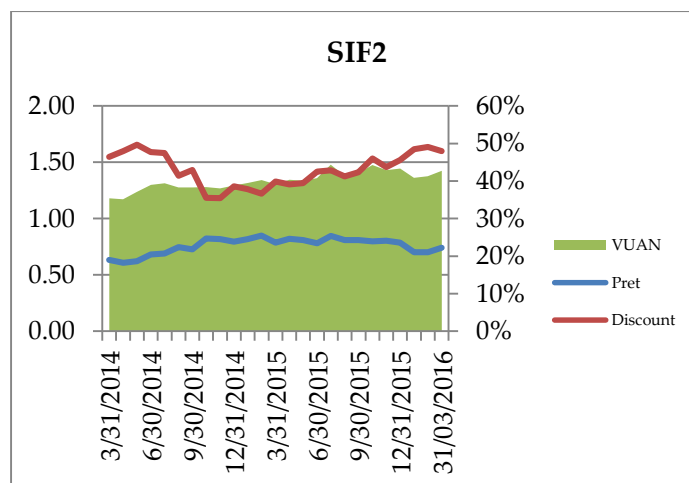
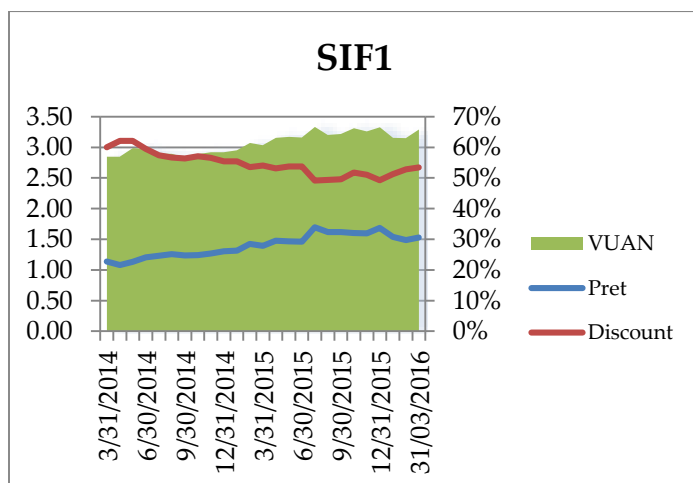


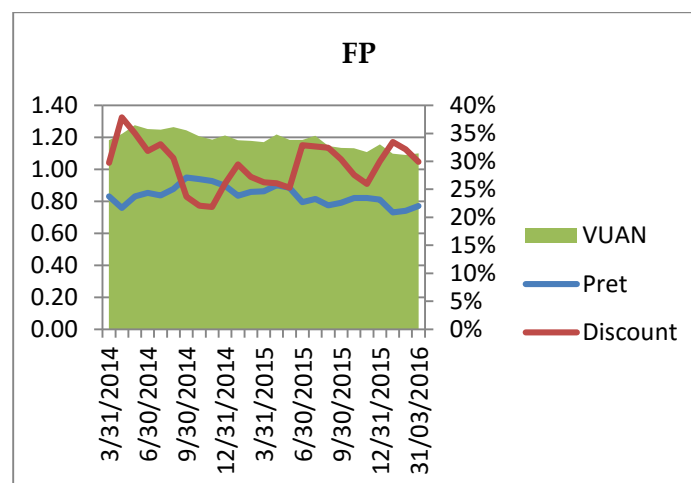
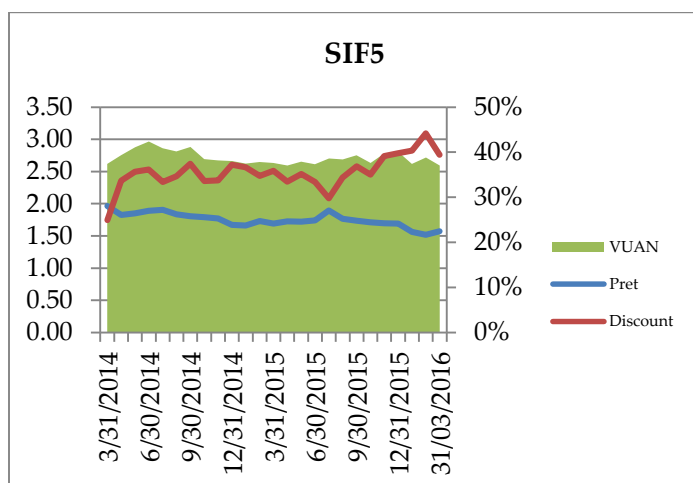
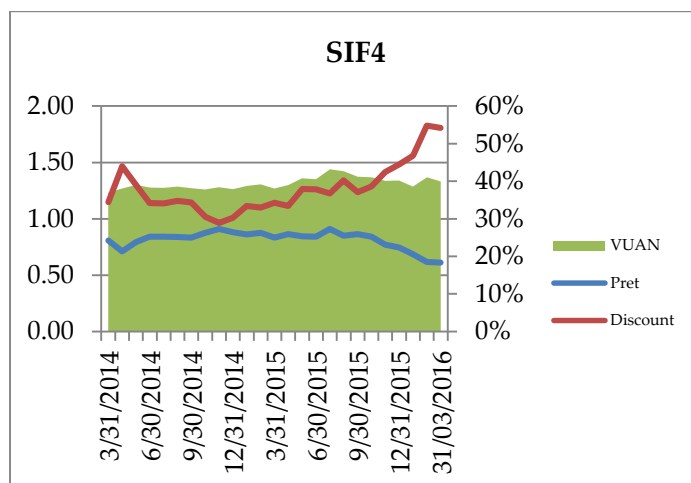
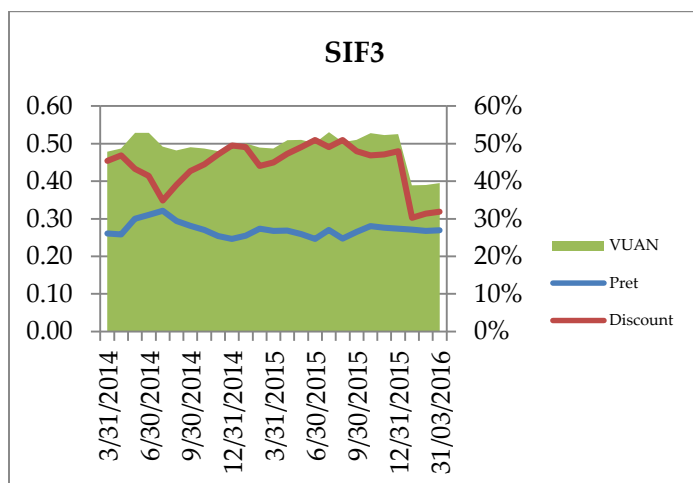
Situatie SIF-uri si FP la 31/03/2016

Indicator (mii RON)	SIF1	SIF2	SIF3	SIF4	SIF5	FP	Total SIF	Total
Activ net 31/03/2016	1,805,384	1,462,944	862,795	1,074,453	1,504,117	11,440,105	6,709,694	18,149,799
Activ net 31/12/2015	1,827,375	1,486,981	1,142,328	1,082,070	1,627,243	12,087,846	7,165,996	19,253,843
Activ net 31/12/2014	1,604,029	1,343,992	1,064,665	1,019,376	1,543,555	13,236,701	6,575,618	19,812,319
Evolutie activ net 2016/2015 %	-1.20%	-1.62%	-24.47%	-0.70%	-7.57%	-5.36%	-6.37%	-5.73%
Evolutie activ net 2016/2014 %	12.55%	8.85%	-18.96%	5.40%	-2.56%	-13.57%	2.04%	-8.39%
Profit net 31/03/2016	4,265	25,844	1,464	-10,943	8,725	-585,608	29,356	-556,252
Profit net 31/03/2015	18,510	1,252	24,016	17,373	5,688	-668,673	66,839	-601,834
Evolutie profit net %	-76.96%	1964.46%	-93.90%	-162.99%	53.40%	-12.42%	-56.08%	-7.57%
Lichiditati 31/03/2016	139,669	132,439	22,471	13,152	6,519	215,147	314,251	529,398
Lichiditati 31/12/2015	151,374	96,007	9,043	17,535	6,576	277,436	280,535	557,971
Evolutie lichiditati %	-7.73%	37.95%	148.49%	-25.00%	-0.86%	-22.45%	12.02%	-5.12%
Capitalizare 31/03/2016	839,739	769,291	587,573	492,292	910,860	8,630,129	3,599,756	12,229,885
Capitalizare 31/12/2015	926,458	816,009	597,402	600,435	980,480	9,066,673	3,920,784	12,987,457
Evolutie capitalizare %	-9.36%	-5.73%	-1.65%	-18.01%	-7.10%	-4.81%	-8.19%	-5.83%
Discount fata de activul net 31/03/2016	-53.49%	-47.41%	-31.90%	-54.18%	-39.44%	-24.56%	-46.35%	-32.62%
Discount fata de activul net 31/12/2015	-49.30%	-45.12%	-47.70%	-44.51%	-39.75%	-24.99%	-45.29%	-32.55%

Sursa: bob.ro, Departamentul analiza Prime Transaction

* Lichiditatile contin disponibilitati, depozite bancare pe termen scurt si titluri de stat pe termen scurt.





*Graficele SIF2 si SIF3 contin date ajustate pentru a reflecta alocarile de actiuni gratuite

Sursa: bob.ro, Departamentul analiza Prime Transaction

Asa cum era de asteptat, SIF-urile si Fondul Proprietatea au avut o evolutie slaba in primul trimestru al acestui an, din toate punctele de vedere. Scaderile abrupte de la inceputul anului au dus activul net, profitul si pretul de piata mai jos pentru toate cele sase societati, revenirea fiind doar partiala. De altfel, indicele BET-FI, format din SIF-uri si FP, are cea mai mare scadere de la inceputul anului, -10% la data de 21 aprilie 2016, fata de -6,52 in cazul indicelui de referinta al pietei, BET.

In ceea ce priveste activul net, toti cei sase emitenti au inregistrat scaderi in primul trimestru al anului. S-a remarcat din acest punct de vedere SIF Transilvania (SIF3), cu o scadere de aproape 25% a activului net, inasa motivul principal este recalcularea indicatorilor financiari in conformitate cu Standardele Internationale de Raportare Financiara (IFRS). Fara aceasta recalculare, scaderea ar fi fost de doar 5,2%. Alte doua societati cu scaderi mari ale activului net au fost SIF Oltenia (SIF5) si Fondul Proprietatea, -7,57%, respectiv -5,36%. Ambele au detineri mari la OMV Petrom (SNP), emitentul „Blue Chip” cu cea mai slaba evolutie bursiera in ultima perioada. Celelalte trei SIF-uri au avut scaderi mai mici ale activului net, SIF Banat Crisana (SIF1) si SIF Moldova (SIF2) fiind ajutate si de participatia de la Banca Transilvania (TLV), ale carei actiuni s-au apreciat cu 10,7% in T1 2016.

Patru dintre SIF-uri au reusit sa se mentina pe profit in ciuda scaderii activului net. A excelat la acest capitol SIF Moldova, cu un profit de 25,8 milioane de lei, aproape dublu fata de profitul insumat al celorlalte trei SIF-uri. Au contribuit la acest rezultat si tranzactiile realizate cu actiunile TLV, SIF-ul cumparand aproape de minimele din ianuarie si marcand o parte a profitului ulterior. Alaturi de SIF Moldova, SIF Oltenia a fost singura care a raportat un rezultat net mai bun in T1 2016 decat cel din T1 2015: un profit de 8,7 milioane de lei, fata de doar 5,7 milioane in 2015. Si la Fondul Proprietatea se poate vorbi de asa ceva, pierderea din T1 2016 fiind mai mica decat cea inregistrata initial in T1 2015, insa Fondul a revenit ulterior asupra acelei pierderi, dupa ce ASF a amanat trecerea la raportarile IFRS pentru inceputul anului 2016.

Valoarea de piata a scazut atat la SIF-uri, cat si la Fondul Proprietatea, fara ca acest lucru sa tina cont neaparat de evolutia activului net sau a profitului. Cea mai mare scadere a fost cea a titlurilor SIF Muntenia (SIF4), -18%, desi activul net al acesteia a fost cel mai stabil, scazand cu doar 0,7%. Alte actiuni cu performante slabe au fost cele ale SIF Banat Crisana, -9,36%, mult mai mare decat cea a activului net.

Cel mai mare discount intre pretul de piata si activul net unitar a crescut de la o medie de 45,3% pentru cele cinci SIF-uri la finalul lui 2015 pana la 46,35% la 31 martie 2016. Cel mai mare discount nu mai este la SIF Banat Crisana, ci la SIF Muntenia (SIF4), 54,18%, fata de 44,5% la finalul anului trecut. SIF Banat Crisana este pe locul al doilea, cu 53,5%, de asemenea ni crestere, de la 49,3%. La polul opus gasim Fondul Proprietatea, cu 24,56% si SIF Transilvania, cu 31,9%, in principal ca efect al scaderii activului net cauzata de implementarea IFRS.

Cum te ajuta Prime Analyzer?

Starea pietei, luni, in jur de ora 14:30

Vrei sa stii recomandarile noastre pentru fiecare emitent si la ce ne asteptam in aceasta saptamana?

Ideile de tranzactionare, in cursul saptamanii, dimineata

Vrei sa stii ce societati sunt interesante atat fundamental cat si tehnic in perioada urmatoare?

Raportul saptamanal, sambata, in jur de ora 14:00

Ce s-a intamplat saptamana aceasta pe bursa, ce stiri au miscat preturile, ce actiuni au cumparat institutionalii, ce a crescut si ce a scazut, cum au evoluat actiunile pe sectoare si nu numai?

Intra in Prime Analyzer apasand pe „Prime Analyzer” dupa ce te autentifici si informeaza-te in fiecare zi!

Descopera in Prime Analyzer: Graficele intraday pentru toti emitentii, Comparatia Rapida, Rezultatele financiare, Stirile sortate pe emitent, Tranzactiile persoanelor initiate, Detinerile SIF-urilor si FP, CV-urile membrilor conducerii, Bugetele de venituri si cheltuieli, si multe altele...



Bucuresti, Sector 3, str. Caloian Judetul nr.22, 031114

+4021 321 40 88; +4 0749 044 045

E-mail: office@primet.ro; fax: +4021 321 40 90

Decizie CNVM Nr. 1841/17.06.2003

WWW.PRIMET.RO

Politica SSIF Prime Transaction SA privind recomandarile pentru investitii in instrumente financiare

Materialele ce contin recomandari de investitii realizate de catre SSIF Prime Transaction SA au un scop informativ, SSIF Prime Transaction SA nu isi asuma responsabilitatea pentru tranzactiile efectuate pe baza acestor informatii. Datele utilizate pentru redactarea materialului au fost obtinute din surse considerate de noi a fi de incredere, insa nu putem garanta corectitudinea si completitudinea lor. SSIF Prime Transaction SA si autorii acestui material ar putea detine in diferite momente valori mobiliare la care se face referire in aceste materiale sau ar putea actiona ca formator de piata pentru acestea. Materialele pot include date si informatii publicate de societatea emitenta prin diferite mijloace (rapoarte, comunicate, presa, hotarari AGA/AGEA etc.) precum si date de pe diverse pagini web.

Informatiile cuprinse in acest raport exprima anumite opinii legate de o clasa de valori mobiliare. Decizia finala de cumparare sau vanzare a acestora trebuie luata in mod independent de fiecare investitor in parte, pe baza unui numar cat mai mare de opinii si analize.

SSIF Prime Transaction SA si realizatorii acestui raport nu isi asuma niciun fel de obligatie pentru eventuale pierderi suferite in urma folosirii acestor informatii. De asemenea nu sunt raspunzatori pentru veridicitatea si calitatea informatiilor obtinute din surse publice sau direct de la emitenti. Daca prezentul raport include recomandari, acestea se refera la investitii in actiuni pe termen mediu si lung. SSIF Prime Transaction SA avertizeaza clientul ca performantele anterioare nu reprezinta garantii ale performantelor viitoare.

Istoricul rapoartelor publicate si a recomandarilor formulate de SSIF Prime Transaction SA se gaseste pe site-ul www.primet.ro, la sectiunea „Info piata”/”Materiale analiza”. Rapoartele sunt realizate de angajatii SSIF Prime Transaction SA, dupa cum sunt identificati in continutul acestora si avand functiile descrise in acest site la rubrica *echipa*. Raportul privind structura recomandarilor pentru investitii ale SSIF Prime Transaction SA, precum si lista cu potentiale conflicte de interese referitoare la activitatea de cercetare pentru investitii si recomandare a SSIF Prime Transaction SA pot fi consultate [aici](#).

Rapoartele se pot actualiza/modifica pe parcurs, la momentul la care SSIF Prime Transaction SA considera necesar. Data la care se publica/modifica un raport este identificata in continutul acestuia si/sau in canalul de distributie folosit.

Continutul acestui raport este proprietatea SSIF Prime Transaction SA. Comunicarea publica, redistribuirea, reproducerea, difuzarea, transmiterea, transferarea acestui material sunt interzise fara acordul scris in prealabil al SSIF Prime Transaction SA.

SSIF Prime Transaction SA aplica masuri de ordin administrativ si organizatoric pentru prevenirea si evitarea conflictelor de interese in ceea ce priveste recomandarile, inclusiv modalitati de protectie a informatiilor, prin separarea activitatilor de analiza si research de alte activitati ale companiei, prezentarea tuturor informatiilor relevante despre potentiale conflicte de interese in cadrul rapoartelor, pastrarea unei obiectivitati permanente in rapoartele si recomandarile prezentate.

Investitorii sunt avertizati ca orice strategie, grafic, metodologie sau model sunt mai degraba forme de estimare si nu pot garanta un profit cert. Investitia in valori mobiliare este caracterizata prin riscuri, inclusiv riscul unor pierderi pentru investitori.

Autoritatea cu atributii de supraveghere a SSIF Prime Transaction SA este Autoritatea de Supraveghere Financiara, <http://www.asfromania.ro>

Aceste informatii sunt prezentate in conformitate cu Regulamentul CNVM 15/2006 privind recomandarile pentru investitii in instrumente financiare.



Bucuresti, Sector 3, str. Caloian Judetul nr.22, 031114

+4021 321 40 88; +4 0749 044 045

E-mail: office@primet.ro; fax: +4021 321 40 90

Decizie CNVM Nr. 1841/17.06.2003

WWW.PRIMET.RO